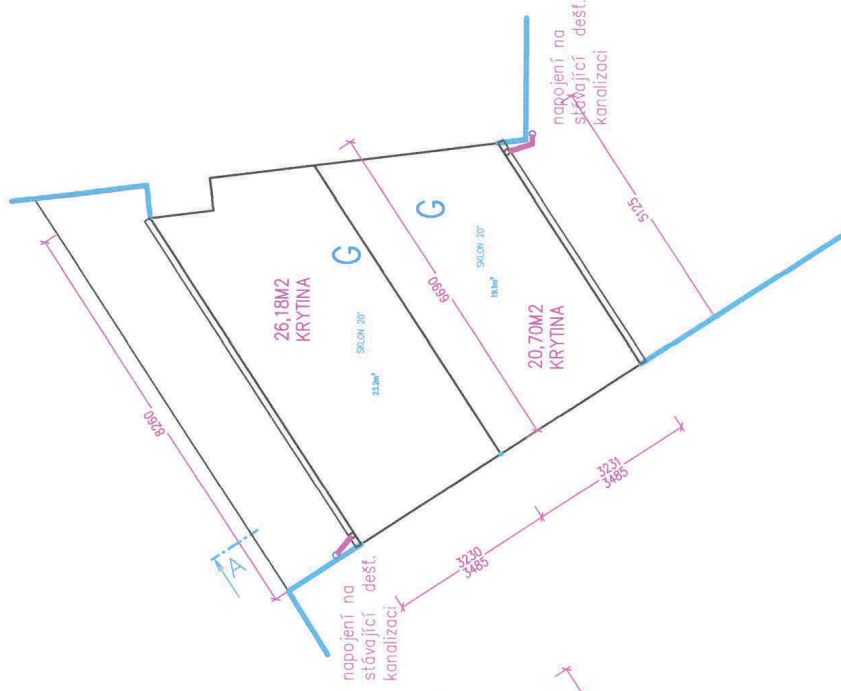


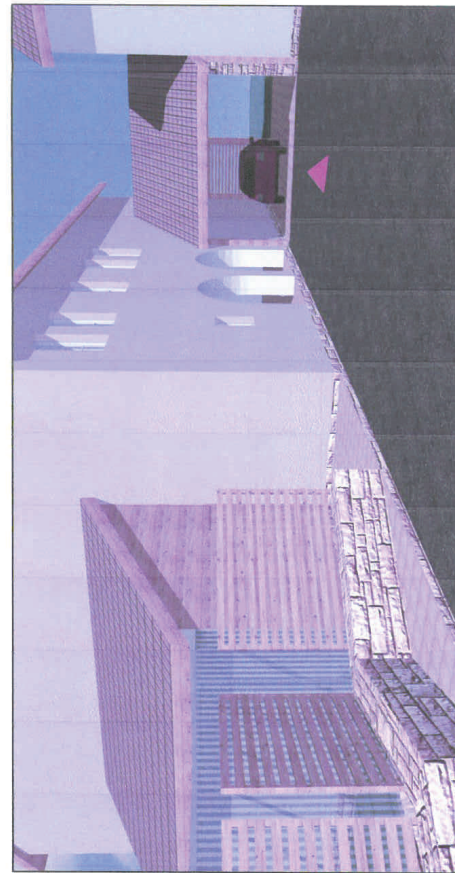
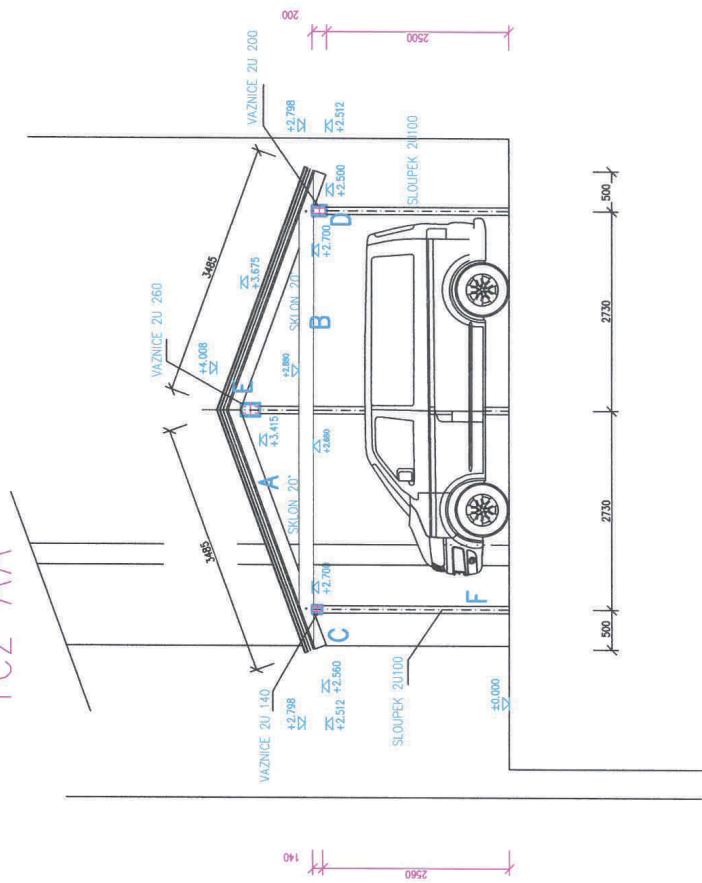
půdorys střechy



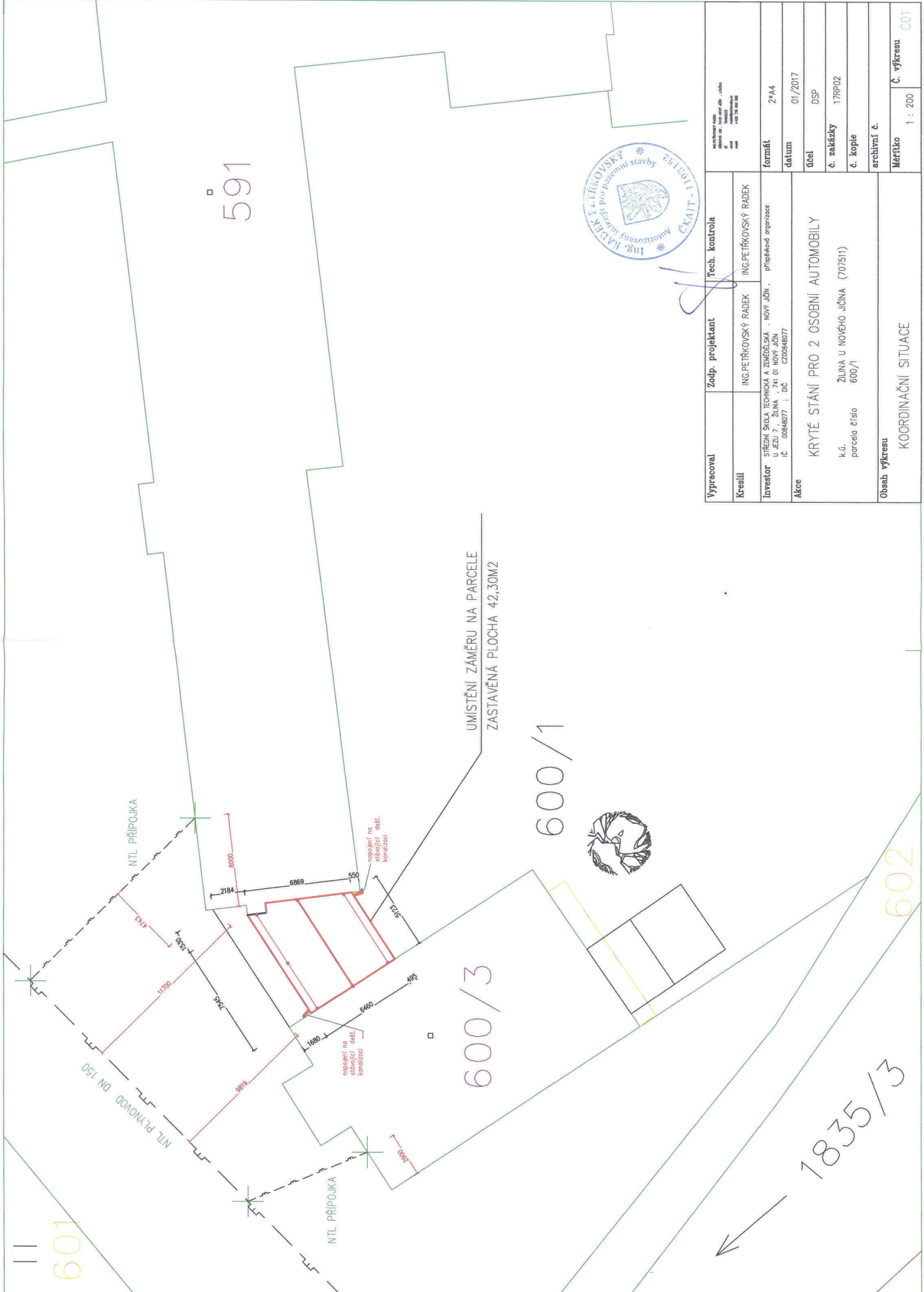
ŘEZIVO
OCEL

Výpracoval	Zodp. projektant	Tech. kontrola
Kreslil	ING.PETRŮSKÝ Š RADEK	ING.PETRŮSKÝ Š RADEK
Investor	STŘEDNÍ ŠKOLA TECHNICKÁ A ZAMĚŠL.SKA , NOVÝ JIČÍN , příspěvková organizace U ŽELVY 7 , ŽILINA , 741 01 NOVÝ JIČÍN. IČ : 00848077 ; DIČ : CZ00848077	
Akte	KRYTÉ STÁNÍ PRO 2 OSOBNÍ AUTOMOBILY k.č. parcelské číslo 600/1 ŽILINA U NOVEHO JIČína (707511)	
Obsah výkresu		

TL14 - 300*300+4*LEP.KOTVA M20



Vypracoval	Zodp. projektant	Tech. kontrola	ING.PETRKOVSÝ RADEK KESLILKA, NOVÝ JIČÍN, LOUČKA IČ 78465233 mobil +420 730 600 765
Kreslil	ING.PETRKOVSÝ RADEK	ING.PETRKOVSÝ RADEK	
Investor	STŘEDNÍ ŠKOLA TECHNICKÁ A ZEMĚDĚLSKÁ - NOVÝ JIČÍN, příspěvková organizace U JEZ. 7 ŽILINA, 741 01 NOVÝ JIČÍN. IČ 00848077 ; DIČ CZ00848077		
Alzce	KRYTÉ STÁNÍ PRO 2 OSOBNÍ AUTOMOBILY k.ú. ŽILINA U NOVEHO JIČINA (707511) parcela číslo 600/1		
Obsah výkresu	PŘÍČNÝ ŘEZ, VIZUALIZACE		
formát 2* A4			č. výkresu 02
datum 01/2017			č. zakázky 17R-P02
účel DSP			č. kopie
archivní č.			č. výkresu 02
Měřitko 1 : 75			



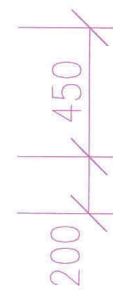
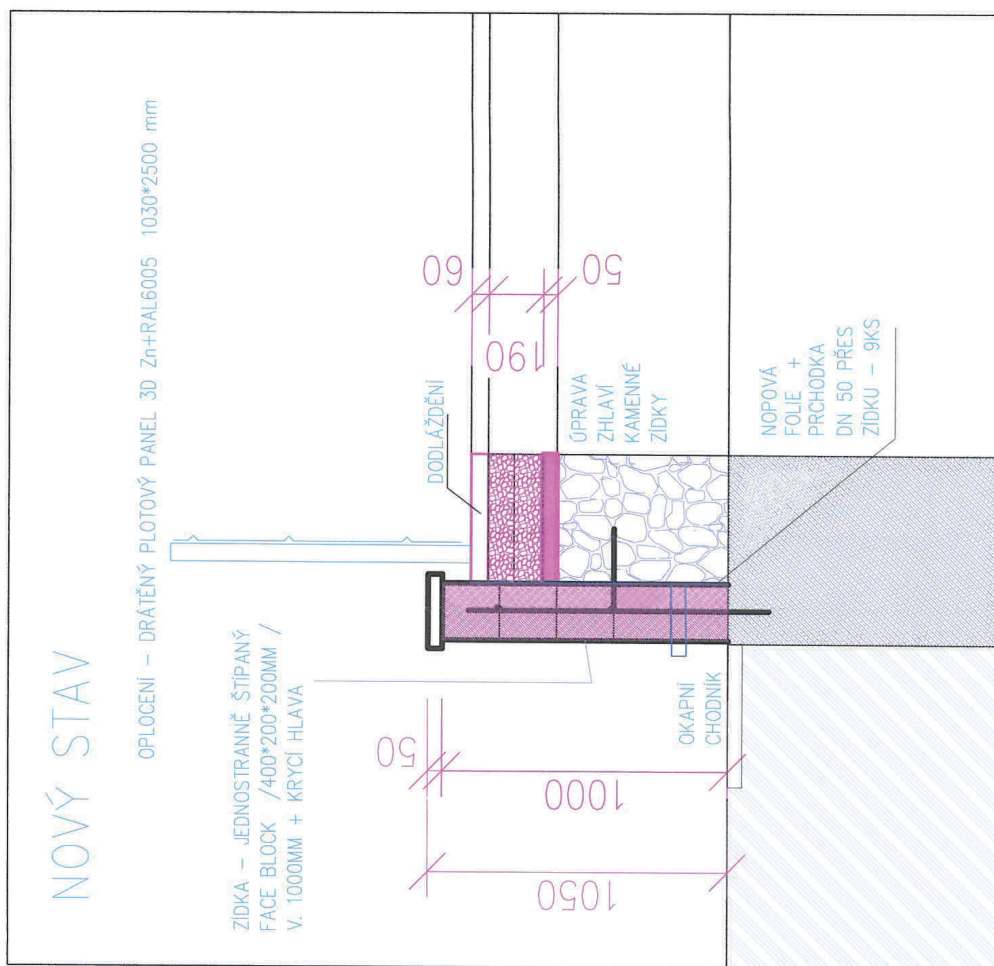
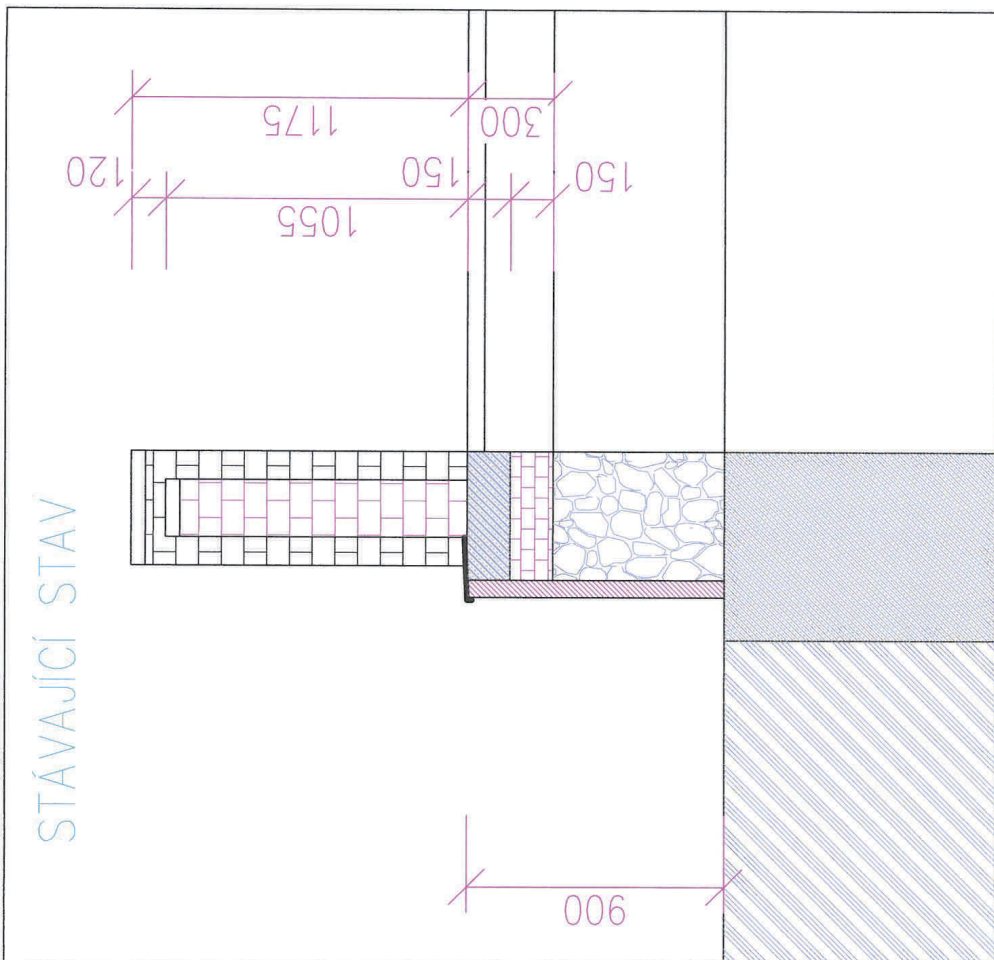
Výpracoval		Zodp. projektant	Tech. kontrola
Kreslil		ING.PETR KOVSKÝ RADEK	ING.PETR KOVSKÝ RADEK
Investor		STŘEDNÍ ŠKOLA TECHNICKÁ A ZEMĚDĚLSKÁ - NOVÝ JIČÍN , příspěvková organizace U JEZU 7 , ŽILINA , 741 01 NOVÝ JIČÍN IČ : 00848077 ; DIČ : CZ00848077	
Akce		KRYTÉ STÁNÍ PRO 2 OSOBNÍ AUTOMOBILY k.ú. ŽILINA U NOVÉHO JIČINA (707511) parcela číslo 600/1	
Obsah výkresu		KOORDINAČNÍ SITUACE	
Měřítko		1 : 200	Č. výkresu C01
formát		2*44	
datum		01/2017	
účel		DSP	
č. zakázky		17RP02	
č. kopie			
archivní č.			

OPLOCENÍ – DRÁTĚNÝ PLOTOVÝ PANEL 3D Zn+RAL6005 1030*2500 mm

OPLOČENÍ – DRÁTĚNÝ PLOTOVÝ PANEL 3D Zn+RAL6005 1030*2500 mm

$$\frac{3}{009}$$

Ing. PETŘÍKOVSKÝ RADEK KŘEŠŤOVÁ 120, 74101 NOVÝ JÍČIN, LOUČKA IČ: 76465333 email: radek@petrikovskiy.cz mobil: +420 735 650 686	ING.PETŘÍKOVSKÝ RADEK	ING.PETŘÍKOVSKÝ RADEK	ING. PETŘÍKOVSKÝ RADEK STŘEDNÍ ŠKOLA TECHNICKÁ A FAKULTNÍ ŠKOLA U JEZDÍ 7, ŽILINA, 741 01 NOVÝ JÍČIN, IČ: 00848077 ; DIČ: CZ00848077	Ing. PETŘÍKOVSKÝ RADEK	ING. PETŘÍKOVSKÝ RADEK	ING. PETŘÍKOVSKÝ RADEK	ING. PETŘÍKOVSKÝ RADEK KŘEŠŤOVÁ 120, 74101 NOVÝ JÍČIN, LOUČKA IČ: 76465333 email: radek@petrikovskiy.cz mobil: +420 735 650 686
formát	2xA4						
datum	03/2017						
účel	STUDIE						
č. zakázky	17RP08						
č. kopie	1						
archivní č.							
Měřtko	č. výřezu 1 : 100						





Vypracoval ING. PETŘKOVSKÝ RADEK	Zodp. projektant ING. PETŘKOVSKÝ RADEK	Tech. kontrola ING. PETŘKOVSKÝ RADEK	ING. RADEK PETŘKOVSKÝ KŘENOVÁ 120 741 01 NOVÝ JIČÍN , LOUČKA IČ 76465233 email radek@petrkovsky.cz mobil +420 736690086
Investor STŘEDNÍ ŠKOLA TECHNICKÁ A ZEMĚDĚLSKÁ , NOVÝ JIČÍN , příspěvková organizace U JEZU 7 , ŽILINA , 741 01 NOVÝ JIČÍN , IČ 00848077			
Akce KRYTÉ STÁNÍ PRO 2 OSOBNÍ AUTOMOBILY k.ú. ŽILINA U NOVÉHO JIČÍNA (707511) ; parc.č. 600/1			Datum 03/2017
			Účel DUR + DSP
			Archivní č. 17RP02
Obsah dokumentace A. PRŮVODNÍ ZPRÁVA			Výtisk č. 7

A.PRŮVODNÍ ZPRÁVA

KRYTÉ STÁNÍ PRO 2 OSOBNÍ AUTOMOBILY , PARC.Č.600/1 ; k.ú. Žilina u Nového Jičína

A . PRŮVODNÍ ZPRÁVA

A.1 IDENTIFIKAČNÍ ÚDAJE

A.1.1 ÚDAJE O STAVBĚ

a) název stavby

KRYTÉ STÁNÍ PRO 2 OSOBNÍ AUTOMOBILY , parc.č. 600/1 k.ú. Žilina u Nového Jičína /707511/

b) místo stavby

parc.č.600/1 , k.ú. Žilina u Nového Jičína

c) předmět dokumentace

Předmětem dokumentace je provedení krytého stání pro 2 osobní automobily . Záměr je umístěn ve volné proluce mezi stavbami „parc.č.600/3 a 591 . V současné době je v prostoru zpevněná plocha , dešťové vody stékají do přilehlé kanalizace . Stavba je součástí areálu parc.č. 600/1 , v k.ú. Žilina u Nového Jičína tj. vnitřní části Střední školy technické a zemědělské , Nový Jičín , příspěvkové organizace , U Jezu 7 , 741 01 Nový Jičín .

Dokumentace je zpracována pro vydání stavebního povolení .

A.1.2 ÚDAJE O ŽADATELI

a) *jméno , příjmení a místo trvalého pobytu*

Střední škola technická a zemědělská , Nový Jičín , příspěvková organizace , U Jezu 7 , 741 01 Nový Jičín - Žilina ; IČ 00848077

b) *jméno , příjmení , obchodní firma , IČ , bylo-li přiděleno , místo podnikání (fyzická osoba podnikající)*

-

c) *obchodní firma , nebo název , IČ , bylo-li přiděleno , adresa sídla (právnícká osoba)*

-

A.1.3 ÚDAJE O ZPRACOVATELI DOKUMENTACE

a)

Ing. Radek Petřkovský

autorizovaný inženýr pro pozemní stavby ČKAIT 1103152

Křenová 120 , 741 01 Nový Jičín Loučka

IČ 76465233

A.2 SEZNAM VSTUPNÍCH PODKLADŮ

Zpracovatel dokumentace provedl za účasti žadatele prohlídku umístění záměru , konzultaci k technickému řešení záměru „ kryté stání „ pozemku par.č.600/1 v k.ú. Žilina u Nového Jičína. Z prohlídky provedl zpracovatel zápis doplněný fotodokumentací . Zpracovatel dokumentace zabezpečil - podklady katastru v digitální podobě , geodetické zaměření předmětné části , vyjádření správců inženýrských sítí k jejich existenci .

A.PRŮVODNÍ ZPRÁVA

KRYTÉ STÁNÍ PRO 2 OSOBNÍ AUTOMOBILY , PARC.Č.600/1 ; k.ú. Žilina u Nového Jičína

A.3 ÚDAJE O ÚZEMÍ

a) rozsah řešeného území

Kryté stání je navrženo v nevyužívaném prostoru mezi stavbami na parc.č. 591 a 600/3 ve vnitřní části pozemku parc.č.600/1 v k.ú. Žilina u Nového Jičína se stávajícím využitím – zeleň , se zpevněnými plochami a komunikacemi . Zájmový prostor je v současné době zadlážděn a využíván pro parkování vozidel.

Parcela je v užívání žadatele a ve vlastnictví Moravskoslezský kraj 28.října 2771/117 , Moravská Ostrava , 702 00 Ostrava .

b) dosavadní využití a zastavěnost území ,

Parc.č. 600/1 je evidována jako ostatní plocha -zeleň . V současné době pokryta travním porostem , výsadbou stromů a obslužnými komunikacemi a parkovišti , které jsou součástí areálu žadatele.

c) údaje o ochraně území podle jiných právních předpisů (památková rezervace,památková zóna,zvláště chráněné území,záplavové území apod.)

Není předmětem této dokumentace.

d) údaje o odtokových poměrech

Nedojde ke změně odtokových poměrů . Dešťové vody z nových střešních ploch budou staženy do přilehlé stávající kanalizace . Shodně je v současné době řešen odtok ze stávající zpevněné plochy nad jejíž částí (cca 2/3) bude provedeno zastřešení.

e) údaje o souladu s územně plánovací dokumentací, s cíli a úkoly územního plánování

Provedení „krytého stání“ je v souladu s územně plánovací dokumentací .

f) údaje o dodržení obecných požadavků na využití území

Požadavky na využití území jsou splněny .

g) údaje o splnění požadavků dotčených orgánů

V rámci zpracování dokumentace bylo pro záměr vydáno:

souhlasné koordinované závazné stanovisko č.j. OŽP/9318/2017 ze dne 8.3.2017

• Odpadové hospodářství	souhlas s provedením záměru
• Ochrana ovzduší	stanovisko se nevydává
• Ochrana zemědělského půdního fondu	není dotčeno
• Orgán ochrany přírody	souhlasné závazné stanovisko
• Orgán státní památkové péče	záměr lze realizovat
• Vodoprávní úřad	kladné závazné stanovisko
• Státní správa lesů	není dotčeno

Krajská hygienická stanice Moravskoslezského kraje , územní pracoviště Nový Jičín
č.j.KHSMS6210/2017/NJ/HDM ze dne 7.2.2017 – nedotčený správní úřad - nevydává závazné stanovisko .

h) seznam výjimek a úlevových řešení

Není předmětem daného záměru

i) seznam souvisejících a podmiňujících investic

Související a podmiňující investice nejsou známy.

j) seznam pozemků a staveb dotčených umístěním stavby (podle katastru nemovitostí)

parc.č.600/1 k.ú.Žilina u Nového Jičína

Vlastnické právo

Moravskoslezský kraj 28.října 2771/117 , Moravská Ostrava , 702 00 Ostrava

A.PRŮVODNÍ ZPRÁVA

KRYTÉ STÁNÍ PRO 2 OSOBNÍ AUTOMOBILY , PARC.Č.600/1 ; k.ú. Žilina u Nového Jičína

Žadatel , hospodaření se svěřeným majetkem kraje

**Sřřední škola technická a zemědělská , Nový Jičín ,příspěvková organizace , U Jezu 7 , 741 01
Nový Jičín - Žilina ; IČ 00848077**

A.4 ÚDAJE O STAVBĚ

- a) *nová stavba nebo změna dokončené stavby*
Jedná se o provedení nové stavby
- b) *účel užívání stavby*
Zabezpečení pozemku . Provedení krytého stání je z důvodu zvýšení standartu užívání areálu školy.
- c) *trvalá nebo dočasná stavba*
Stavba trvalá .
- d) *údaje o ochraně stavby podle jiných právních předpisů (kulturní památka apod)*
Není předmětem daného objektu.
- e) *údaje o dodržení technických požadavků na stavby a obecných technických požadavků zabezpečujících bezbariérové užívání staveb*
V projektové dokumentaci jsou splněny a dodrženy technické požadavky na stavby. Vzhledem k charakteru nemusí objekt splňovat požadavky č.398/2009Sb. O obecných technických požadavcích zabezpečujících bezbariérové užívání staveb.
- f) *údaje o splnění požadavků dotčených orgánů a požadavků vyplývajících z jiných právních předpisů*
Požadavky dotčených orgánů nebyly vzneseny.
- g) *seznam výjimek a úlevových řešení*
Není předmětem daného objektu.
- h) *navrhované kapacity stavby (zastavěná plocha, obestavěný prostor , užitná plocha , počet funkčních jednotek a jejich velikosti, počet uživatelů/pracovníků)*
Dokumentace splňuje požadavky stanovené stavebním zákonem a vyhláškou o obecně technických požadavcích na výstavbu č.268/2009Sb. A vyhlášky č. 502/2006Sb. O změně vyhlášky o obecných technických požadavcích na výstavbu . Dokumentace je v souladu s dotčenými hygienickými předpisy a závaznými normami ČSN a požadavky na ochranu zdraví a zdravých životních podmínek.

Předmětem záměru je provedení krytého stání pro 2 osobní automobily . Stavba je navržena jako jednotný , volný prostor. Dispoziční umístění nosných prvků neomezuje budoucí využívání parkovací plochy.

Zpevněná plocha celkem	60,30m ²	- stávající
Z toho zpevněná plocha se zastřešením	42,30m ²	
Výška okapu	+2,500m od 0,000	
Výška hřebene	+4,010m od 0,000	

Základy	betonové patky
Nosná konstrukce	válcované ocelové prvky
Konstrukce střechy	dřevěné krokve, celoplošné bednění palubkami
Střešní krytina	skládaná betonová , v souladu se sousedními objekty
Podlaha	betonová dlažba – stávající

A.PRŮVODNÍ ZPRÁVA

KRYTÉ STÁNÍ PRO 2 OSOBNÍ AUTOMOBILY , PARC.Č.600/1 ; k.ú. Žilina u Nového Jičína

Klempířské prvky

poplast PZn

- i) *základní bilance stavby (potřeby a spotřeby materiálů a hmot, hospodaření s dešťovou vodou, celkové produkované množství a druhy odpadů a emisí apod.)*
Není předmětem daného objektu. Nedojde ke změně stávajícího stavu ohledně zvýšení odtoku dešťových vod. Ostatní bilance nejsou vzhledem k charakteru stavby řešeny.
- j) *základní předpoklady stavby (časové údaje o realizaci stavby, členění na etapy)*
předpokládaná realizace 06-08/2017
- k) *orientační náklady stavby*
předpokládané nákladycelkem do 300 000,- Kč bez DPH

A.5 ČLENĚNÍ STAVBY NA OBJEKTY A TECHNICKÁ A TECHNOLOGICKÁ ZAŘÍZENÍ

SO 01 kryté stání pro 2 osobní automobily

Stavba neobsahuje žádná speciální technická a technologická zařízení.

Nový Jičín 01/2017

zpracoval Ing.Radek Petřkovský



Vypracoval ING. PETŘKOVSKÝ RADEK	Zodp. projektant ING. PETŘKOVSKÝ RADEK	Tech. kontrola ING. PETŘKOVSKÝ RADEK	ING. RADEK PETŘKOVSKÝ KŘENOVÁ 120 741 01 NOVÝ JIČÍN , LOUČKA IČ 76465233 email radek@petrkovsky.cz mobil +420 736690086
Investor STŘEDNÍ ŠKOLA TECHNICKÁ A ZEMĚDĚLSKÁ , NOVÝ JIČÍN , příspěvková organizace U JEZU 7 , ŽILINA , 741 01 NOVÝ JIČÍN , IČ 00848077			
Akce KRYTÉ STÁNÍ PRO 2 OSOBNÍ AUTOMOBILY k.ú. ŽILINA U NOVÉHO JIČINA (707511) ; parc.č. 600/1			Datum 03/2017
			Účel DUR + DSP
Obsah dokumentace B. SOUHRNNÁ TECHNICKÁ ZPRÁVA			Archivní č. 17RP02
			Výtisk č. 1

B. SOUHRNNÁ TECHNICKÁ ZPRÁVA

B.1 POPIS ÚZEMÍ STAVBY

a) charakteristika stavebního pozemku

Zastavěné území Žilina u Nového Jičína , parc.600/1

Žadatel v rámci stavebního řízení , investor , vlastník pozemku :

**Střední škola technická a zemědělská , Nový Jičín , příspěvková organizace , U Jezu 7 , 741 01
Nový Jičín – Žilina , IČ 00848077**

Pozemek staveniště je rovinný a nachází se v areálu školy mezi stávajícími budovami .Tato proluka slouží k parkování osobních automobilů. Projekt řeší zastřešení tohoto prostoru.

Předmětná část navazuje na stávající zpevněné plochy areálu .

Stavba nevyžaduje kácení vzrostlé zeleně.

b) výčet a závěry provedených průzkumů a rozborů (geologický průzkum, hydrogeologický průzkum, stavebně historický průzkum apod.)

Vzhledem k charakteru stavby není proveden geologický, hydrogeologický průzkum a geodetické zaměření .

c) stávající ochranná a bezpečnostní pásma

Nejsou stavbou dotčena .

d) poloha vzhledem k záplavovému území , poddolovanému území

Není stavbou dotčeno.

e) vliv stavby na okolní stavby a pozemky , ochrana okolí , vliv stavby na odtokové poměry v území ,

Stavbou přístřešku nedojde k dotčení odtokových poměrů v území , stavba nemá vliv na okolní stavby resp. okolí.

f) požadavky na asanace , demolice , kácení dřevin ,

Charakter záměru nevyžaduje.

g) požadavky na maximální zábory zemědělského půdního fondu nebo pozemků určených k plnění funkce lesa (dočasné/trvalé) ,

Není stavbou dotčeno.

h) územně technické podmínky (zejména možnost napojení na stávající dopravní a technickou infrastrukturu) ,

Záměr nevyžaduje změny na napojení stávající technické a dopravní infrastruktury. Objekt bude napojen na vybudované řády technické infrastruktury.

i) věcné a časové vazby stavby ,podmiňující , vyvolané , související investice .

dokumentace pro stavební řízení, stavební řízení 03/2017

zahájení stavby 06/2017

ukončení stavby 08/2017

kolaudace a uvedení stavby do provozu 08/2017

B.SOUHRNNÁ TECHNICKÁ ZPRÁVA

KRYTÉ STÁNÍ PRO 2 OSOBNÍ AUTOMOBILY , PARC.Č.600/1 ; k.ú. Žilina u Nového Jičína

B.2 CELKOVÝ POPIS STAVBY

B.2.1 ÚČEL UŽÍVÁNÍ STAVBY , ZÁKLADNÍ KAPACITY FUNKČNÍCH JEDNOTEK
Novostavba objektu pro zvýšení komfortu využití areálu školy.

B.2.2 CELKOVÉ URBANISTICKÉ A ARCHITEKTONICKÉ ŘEŠENÍ

a) *urbanismus – územní regulace , kompozice prostorového řešení ,*
Návrh je v souladu s okolní zástavbou.

b) *architektonické řešení – kompozice tvarového řešení, materiálové a barevné řešení .*
Předmětem záměru je vestavba krytého přístřešku navazujícího funkčně i konstrukčně na stávající stavby .
V místě přístřešku se v současné době nachází zpevněná plocha s využitím parkování osobních automobilů .

B.2.3 CELKOVÉ PROVOZNÍ ŘEŠENÍ , TECHNOLOGIE VÝROBY

Konstrukce krytého přístřešku - tvoří ocelová nosná konstrukce s nosnými sloupky a vaznicemi .
Na ocelové konstrukci je navržena konstrukce krovu – kterou tvoří krokve a kleštiny.
Střešní plášť tvoří plnoplošné palubkové bednění , folie, latění , betonová krytina , střešní systém odvětrání.

Nosná ocelová konstrukce je přikotvena do navržených betonových patek .

Dřevěná konstrukce bude opatřena lazurou , ocelová konstrukce bude opatřena syntetickým nátěrem .

Zpevněnou plochu tvoří betonová dlažba.

Plocha střechy bude napojena na stávající přípojku dešťové kanalizace.

B.2.4 BEZBARIÉROVÉ ŘEŠENÍ STAVBY

V projektové dokumentaci jsou splněny a dodrženy technické požadavky na stavby.

Návrh splňuje požadavky č.398/2009Sb. O obecných technických požadavcích zabezpečujících bezbariérové užívání staveb.

B.2.5 BEZPEČNOST PŘI UŽÍVÁNÍ STAVBY

Dokumentace splňuje požadavky stanovené stavebním zákonem a vyhláškou o obecně technických požadavcích na výstavbu č.268/2009Sb. A vyhlášky č. 502/2006Sb. O změně vyhlášky o obecných technických požadavcích na výstavbu . Dokumentace je v souladu s dotčenými hygienickými předpisy a závaznými normami ČSN a požadavky na ochranu zdraví a zdravých životních podmínek.

Dokumentace splňuje příslušné předpisy a požadavky jak pro vnitřní prostředí stavby , tak i pro vliv stavby na životní prostředí.

B.2.6 ZÁKLADNÍ CHARAKTERISTIKA OBJEKTŮ

a) *stavební řešení*

b) *konstrukční a materiálové řešení ,*

c) *mechanická odolnost a stabilita ,*

Konstrukce krytého přístřešku - tvoří ocelová nosná konstrukce s nosnými sloupky a vaznicemi .
Na ocelové konstrukci je navržena konstrukce krovu – kterou tvoří krokve a kleštiny. Nosná ocelová konstrukce je přikotvena do navržených betonových patek .

Konstrukce střechy bude opatřena plnoplošným bedněním / palubky/ . Na palubky je navržena podkladní lepenka nebo folie. Dále se provedou kontralatě a latě pro montáž betonové skládané krytiny. Zpevněnou plochu tvoří betonová dlažba.

Dřevěná konstrukce bude opatřena lazurou , ocelové konstrukce budou opatřeny syntetickým nátěrem .

Plocha střechy bude napojena na stávající přípojku dešťové kanalizace.

B.SOUHRNNÁ TECHNICKÁ ZPRÁVA

KRYTÉ STÁNÍ PRO 2 OSOBNÍ AUTOMOBILY , PARC.Č.600/1 ; k.ú. Žilina u Nového Jičína

Základní charakteristika

Střední škola technická a zemědělská , Nový Jičín , p.o. ,

parc.č. 600/1 , k.ú.Žilina u Nového Jičína

Kryté stání pro dva osobní automobily

Dřevěná konstrukce sedlového přístřešku pro automobily mezi dvojicí objektů , spodní nosná konstrukce – ocel .

Základní zatížení

Sníh

Nový Jičín

III. sněhová oblast

Char.hodnota zatížení sněhem

$s_k = 1,11 \text{ Kn/m}^2$

Větr

Nový Jičín

III. Větrová oblast

$V_{ref,0} = 25,00 \text{ m/s}$

Užitné zatížení

Užitná kategorie H – střechy nepřístupné s výjimkou běžné údržby a oprav

$q_k = 0,75 \text{ Kn/m}^2$

Základní materiály

Ocel

S235J – konstrukční

Beton

C20/25 – xc2 – základové konstrukce

Řezivo

C24 – rostlé

B.2.7 ZÁKLADNÍ CHARAKTERISTIKA TECHNICKÝCH A TECHNOLOGICKÝCH ZAŘÍZENÍ

Elektroinstalace

Není předmětem

Větrání

Není předmětem -otevřený prostor

Vytápění

Není předmětem -otevřený prostor

B.2.8 POŽÁRNĚ BEZPEČNOSTNÍ ŘEŠENÍ

- a) rozdělení stavby a objektů do požárních úseků ,
- b) výpočet požárního rizika a stanovení stupně požární bezpečnosti ,
- c) zhodnocení navržených stavebních konstrukcí a stavebních výrobků včetně požadavků na zvýšení požární odolnosti stavebních konstrukcí ,
- d) zhodnocení evakuace osob včetně vyhodnocení únikových cest ,
- e) zhodnocení odstupových vzdáleností a vymezení požárně nebezpečného prostoru ,
- f) zajištění potřebného množství požární vody , popřípadě jiného hasiva , včetně rozmístění vnitřních a vnějších odběrných míst ,
- g) zhodnocení možnosti provedení požárního zásahu (přístupové komunikace ,zásahové cesty) ,
- h) zhodnocení technických a technologických zařízení stavby (rozvodná potrubí , vzduchotechnická zařízení) ,
- i) posouzení požadavků na zabezpečení stavby požárně bezpečnostními zařízeními ,
- j) rozsah a způsob rozmístění výstražných a bezpečnostních značek a tabulek

Vzhledem k charakteru stavby je součástí dokumentace požárně bezpečnostní řešení stavby. Objekt musí být vybaven vybaven jedním PHP s hasící schopností 183 B (např.práškový 6kg) .

Jelikož jsou splněny požadavky dle ČSN 73 0804 čl.9.14.5 b1 nepovažuje se střecha za požárně otevřenou plochu a odstupové vzdálenosti se neurčují .

V požárně nebezpečném prostoru vymezeném v PBŘ uvedenými odstupovými vzdálenostmi se nenacházejí cizí objekty , které by mohly být v případě požáru ohroženy - sousední objekty , mezi které je přístřešek vestavěn jsou druhu DP1, v místě přístřešku bez otvorů .

Čelní stěna $d=3,41 \text{ m}$ (1,84m)

Zadní stěna $d=3,84 \text{ m}$ (2,04m)

B.SOUHRNNÁ TECHNICKÁ ZPRÁVA

KRYTÉ STÁNÍ PRO 2 OSOBNÍ AUTOMOBILY , PARC.Č.600/1 ; k.ú. Žilina u Nového Jičína

B.2.9 ZÁSADY HOSPODAŘENÍ S ENERGIEMI

- a) *kritéria tepelně technického hodnocení ,*
- b) *energetická náročnost budovy ,*
- c) *posouzení využití alternativních zdrojů energií ,*

Není předmětem , vzhledem k účelu .

B.2.10 HYGIENICKÉ POŽADAVKY NA STAVBY , POŽADAVKY NA PRACOVNÍ A KOMUNÁLNÍ PROSTŘEDÍ

Zásady řešení parametrů stavby (větrání , vytápění , osvětlení , zásobování vodou , odpadů apod.) a dále zásady řešení vlivu stavby na okolí (vibrace , hluk , prašnost apod.)

Přístřešek bez instalací . Dešťové vody budou svedeny do stávající přípojky dešťové kanalizace .

B.2.11 OCHRANA STAVBY PŘED NEGATIVNÍMI ÚČINKY VNĚJŠÍHO PROSTŘEDÍ

- a) *ochrana před pronikáním radonu z podloží ,*
- b) *ochrana před bludnými proudy ,*
- c) *ochrana před technickou seizmicitou ,*
- d) *ochrana před hlukem ,*
- e) *protipovodňová opatření ,*

Není předmětem , vzhledem k účelu .

B.3 PŘIPOJENÍ NA TECHNICKOU INFRASTRUKTURU

- a) *nápojevací místa technické infrastruktury ,*
- b) *připojevací rozměry , výkonové kapacity a délky ,*

Není předmětem , vzhledem k účelu .

B.4 DOPRAVNÍ ŘEŠENÍ

- a) *popis dopravního řešení ,*
- b) *nápojení území na stávající dopravní infrastrukturu ,*
- c) *doprava v klidu ,*
- d) *pěší a cyklistické stezky .*

Obslužnost objektu stávající

B.5 ŘEŠENÍ VEGETACE A SOUVISEJÍCÍCH TERÉNNÍCH ÚPRAV

- a) *terénní úpravy ,*
- b) *použité vegetační prvky ,*
- c) *biotechnická opatření .*

Charakter okolního terénu a vegetačních úprav zůstane nezměněn .Stavba nevyžaduje kácení vzrostlé zeleně.

B.6 POPIS VLIVŮ STAVBY NA ŽIVOTNÍ PROSTŘEDÍ A JEHO OCHRANA

- a) *vliv stavby na životní prostředí – ovzduší , hluk , voda ,odpady a půda*
- b) *vliv stavby na přírodu a krajinu (ochrana dřevin , ochrana památných stromů , ochrana rostlin a živočichů apod.) , zachování ekologických funkcí a vazeb v krajině ,*
- c) *vliv stavby na soustavu chráněných území Natura 2000 ,*

B.SOUHRNNÁ TECHNICKÁ ZPRÁVA

KRYTÉ STÁNÍ PRO 2 OSOBNÍ AUTOMOBILY, PARC.Č.600/1 ; k.ú. Žilina u Nového Jičína

- d) návrh zohlednění podmínek ze závěru zjišťovacího řízení nebo stanoviska EIA,
- e) navrhovaná ochranná a bezpečnostní pásma, rozsah omezení a podmínky ochrany podle jiných právních předpisů.

Stavba nebude provozem produkovat nadměrný hluk. Realizací stavby nebude zhoršen parametr hlukových vlastností stávajících okolních objektů. Provoz stavby po jejím dokončení není zdrojem nadměrného hluku, nebude proto ovlivňovat své okolí. Rovněž běžný hluk z okolí stavby nebude mít žádný vliv na budoucí provoz. Vzhledem k tomu, že převážná část stavebních prací bude probíhat uvnitř objektu, na volné ploše staveniště v jeho nejbližším okolí, je jediným činitelem, který bude ovlivňovat životní prostředí stavby hluk ze stavební činnosti. S ohledem na charakter stavby a navrhovaného provozu lze předpokládat, že realizací předmětné stavby nedojde ke zhoršení stávajícího stavu životního prostředí přilehlé lokality.

Je však nutno konstatovat, že samotná realizace stavby, jako každá stavební činnost, bude mít negativní vliv hlavně na blízké okolí navrhované stavby. Z výše uvedeného je zřejmé, že bude nutné zabezpečit omezení těchto vlivů na co nejmenší míru. Tato problematika bude řešena při realizaci dle platných předpisů a norem souvisejících s prováděním stavby. Po dobu realizace stavby dojde k přechodnému zhoršení životního prostředí. Zhoršení bude způsobeno hlukem a prašností při provádění stavebních činností. Pokud je stavba situována do oblasti se zhoršenou kvalitou ovzduší, ve které je překračován imisní limit pro frakci poletavého prachu-suspendované částice PM10, je nutné, aby při realizaci stavby byla maximálně omezována prašnost – např. zkrápěním vodou za suchého a větrného počasí, instalací oklepových roštů pro automobily při výjezdu ze staveniště, úklidem okolních komunikací při jejich znečištění v důsledku stavební činnosti apod.

Odpady kategorie N budou shromažďovány odděleně podle jednotlivých druhů. Další fáze nakládání s výše uvedenými druhy nebezpečných odpadů (doprava a odstraňování) budou zajištěny dodavatelským způsobem přímo osobami k těmto činnostem oprávněnými dle zák. č. 185/2001 Sb., o odpadech. Dodavatel stavby i pozdější uživatel objektu musí mít uzavřené smlouvy s vlastníky skládek, vlastníky spaloven, sběrnými surovinami.

Množství a druh odpadů během stavební činnosti musí být evidován ve Stavebním deníku.

Odpad domovní (komunální) :

Směsný komunální odpad bude shromažďován ve sběrných nádobách tj. popelnících 110 l, které budou umístěny na vyhrazeném místě. Veškeré odpady budou odváženy v dohodnutých intervalech smluvními firmami.

Veškeré stavební práce se poté provedou dle platných zákona ČR především Zákon č.250/2012 – Stavební zákon, vyhlášek č.132/1998 Sb., 135/1998 Sb. 268/2009 Sb a dalších včetně norem ČSN. Na stavbu bude dohlížet odborný stavební dozor s autorizací a bude veden stavební deník. Před kolaudací stavby budou provedeny veškeré potřebné revize, např. hromosvodu. Při kolaudaci se předloží doklady o shodě použitých materiálů – Zákon č.22/1997 Sb. o technických požadavcích na výrobky včetně změn, NV č. 190/2002 Sb. – protokol PECA a doklad o likvidaci případné suti.

Vliv stavby na přírodu a krajinu (ochrana dřevin, ochrana památných stromů, ochrana rostlin a živočichů apod.), zachování ekologických funkcí a vazeb v krajině Do okolí přírody a krajiny nebude zasahováno, stavbou domu nebude zasahováno do ekologických funkcí a vazeb v krajině. V okolí stavby se nenachází památné stromy, chráněné rostliny ani živočichové.

Je nutné respektovat a zabezpečit stávající stromy před poškozením, včetně kořenového systému.

c) vliv stavby na soustavu chráněných území Natura 2000

Objekt se nenachází v chráněném území Natura 2000, na soustavu chráněných území Natura 2000 nemá novostavba rodinného domu žádný vliv.

d) návrh zohlednění podmínek ze závěru zjišťovacího řízení nebo stanoviska EIA

Vztah k zákonu č. 100/2001 Sb. o posuzování vlivu na životní prostředí, ve znění pozdějších předpisů (E.I.A.) - vzhledem k charakteru stavby záměr nepodléhá zjišťovacímu řízení.

e) navrhovaná ochranná a bezpečnostní pásma, rozsah omezení a podmínky ochrany podle jiných právních předpisů . Neřeší se – nejsou požadována žádná ochranná bezpečnostní pásma.

V rámci stavebních úprav bude zajištěna likvidace odpadů následovně:

dle zákona 185/2001 Sb a vyh.č. 381/2001 Sb – příl.č.1 katalog odpadů

B.SOUHRNNÁ TECHNICKÁ ZPRÁVA

KRYTÉ STÁNÍ PRO 2 OSOBNÍ AUTOMOBILY , PARC.Č.600/1 ; k.ú. Žilina u Nového Jičína

a) ze stavební činnosti

číslo	kat. kateg.	Název a druh odpadu likvidace	místo likvidace
030103	O	Krajinky,odřezky,třísky,hoblíny	1
030102	O	Piliny	1
170701	O	Stavební suť a ostatní stavební odpad	1
170101	O	Úlomky z betonu	1
170501	O	Výkopová zemina	1
170405	O	Železný šrot	2
080109	N	Odpad z odstraňování barev nebo laků	3
170203	O	Odpad fólií z plastů	2
170408	O	Kabely	2
170202	O	Sklo	2
170303	N	Výrobky z dehtu	3

Vysvětlivky: 1 - Skládka TDO

2 - Sběrné suroviny

3 - Spalovna

b) z budoucího provozu

Dešťové vody budou svedena do stávající přípojky dešťové kanalizace.

Veškeré odpady související se stavební činností budou skladovány v řádně označených kontejnerech, skladování a manipulace s nimi musí probíhat odděleně!

Dodavatel stavby i pozdější uživatel stavby musí mít odvozy vzniklých odpadů smluvně zajištěny s vlastníky skládek, spaloven a sběrných surovin. Veškeré tyto výše uvedené odpady musí být na v řádně označených kontejnerech.

Za likvidaci odpadu při realizaci stavby odpovídá dodavatel, za likvidaci odpadů po kolaudaci odpovídá původce tj. majitel. Investor při uzavírání smluv s dodavatelem zakotví do textu povinnost likvidovat odpady vzniklé při stavební činnosti podle platných předpisů. Po dobu realizace stavby bude dodavatel a investor dohlížet zda nedochází k úniku ropných produktů ze stavebních mechanismů. Dojde-li k případnému úniku ropných látek do zeminy, dodavatel zajistí odtěžení kontaminované zeminy do nepropustné nádoby a její odvezení na příslušnou skládku nebo spalovnu.

B.7 OCHRANA OBYVATELSTVA

Splnění základních požadavků z hlediska plnění úkolů ochrany obyvatelstva.

Při navrhování novostavby objektu byly dodrženy všechny normy a nařízení. Projektová dokumentace je navržena tak, že při užívání a provozu stavby domu nedojde k úrazu uklouznutím, pádem, nárazem, popálením, zásahem elektrickým proudem, výbuchem uvnitř nebo v blízkosti domu nebo k úrazu způsobeným pohybujícím se vozidlem. Majitel objektu je povinen pravidelně udržovat a kontrolovat

B.SOUHRNNÁ TECHNICKÁ ZPRÁVA

KRYTÉ STÁNÍ PRO 2 OSOBNÍ AUTOMOBILY , PARC.Č.600/1 ; k.ú. Žilina u Nového Jičína

stavbu, zajišťovat potřebné revize zařízení dle platných předpisů a odstraňovat případné vady ohrožující zdraví osob a majetek. Veškeré instalace budou provedeny v souladu s platnými předpisy a budou k nim provedeny výchozí revize – revize elektřiny, tlakové zkoušky vody, kanalizace budou doloženy ke kolaudaci stavby. Taktéž používaná zařízení musí být v zákonem stanovených lhůtách podrobena revizím. Bezpečnost stavby pro její užívání je prokázána zkolaudováním stavby a jejím uvedením do provozu.

B.8 ZÁSADY ORGANIZACE VÝSTAVBY

- a) *potřeby a spotřeby rozhodujících médií a hmot , jejich zajištění ,*
- b) *odvodnění staveniště ,*
- c) *nápojení staveniště na stávající dopravní a technickou infrastrukturu ,*
- d) *vliv provádění stavby na okolní stavby a pozemky ,*
- e) *ochrana okolí a požadavky na související asanace , demolice , kácení dřevin ,*
- f) *maximální zábory pro staveniště (dočasné/trvalé) ,*
- g) *maximální produkovaná množství a druhy odpadů a emisí při výstavbě , jejich likvidace ,*
- h) *balance zemních prací , požadavky na přísun nebo deponie zemin ,*
- i) *ochrana životního prostředí při výstavbě ,*
- j) *zásady bezpečnosti a ochrany zdraví při práci na staveništi , posouzení potřeby koordinátora bezpečnosti a ochrany zdraví při práci podle jiných právních předpisů ,*
- k) *úpravy pro bezbariérové užívání výstavbou dotčených staveb ,*
- l) *zásady pro dopravně inženýrské opatření ,*
- m) *stanovení speciálních podmínek pro provádění stavby (provádění stavby za provozu , opatření proti účinkům vnějšího prostředí při výstavbě apod.) ,*
- n) *postup výstavby , rozhodující dílčí termíny ,*

Parcela 600/1 se nachází v zastavěné části obce Žilina u Nového Jičína .

Dokumentace respektuje schválenou územně plánovací dokumentaci .

Oblast je charakterizována zástavbou v rámci areálu školy .

Dotčená parcela je rovinatá .

Přístup na budoucí staveniště stávajícím sjezdem z místní účelové komunikace.

pořeby a spořeby rozhodujících médií a hmot, jejich zajištění

Charakter stavby nevyžaduje rozsáhlejší přípravu. Nápojení staveniště na rozvody elektro, vody a kanalizace bude řešeno napojením na nově budované přípojky, množství bude měřeno pomocí podružných měřících zařízení.

Zdroj vody na staveništi bude umístěn dodatečně. Zajištění vody bude řešeno napojením na nově budovanou studnu.

Jako zdroj elektřiny bude sloužit přípojka NN s umístěním dočasných hodin.

Doporučené hodnoty: Elektrická energie

Pracovní přístroje a stroje = 15kW, Míchačka 250l = 1,5kW, Osvětlení veřejné 1kW Rezerva 3kW.

Dle výpočtu je požadavek na přípojku pro ZS P = 20kW. Na staveništi se bude používat střídavý proud o nízkém napětí 220/380 V. Elektrickou energií je zapotřebí zásobovat veškeré stavební buňky, míchací zařízení, ruční stroje a osvětlení staveniště.

Vodovod : Doporučené hodnoty pro dodávku a potřebu vody na staveništi:

Max počet pracovníků: 5

Voda pro hygienu pracovníků = cca 100 l

Voda pro ostatní provozní využití (např. zkrápění a mytí automobilů) = cca 200 l

Celkové množství vody = cca 1000 l (při maximálním provozu)

Staveniště bude zásobováno pitnou vodou, která bude především používána pro hygienické a sociální účely, ošetřování betonové směsi a mytí znečištěného náradí. Pro zásobování vodou bude vyhovovat stávající přípojka vody .

Telefon pro stavbu : Vzhledem k rozsahu stavby není řešeno.

B.SOUHRNNÁ TECHNICKÁ ZPRÁVA

KRYTÉ STÁNÍ PRO 2 OSOBNÍ AUTOMOBILY , PARC.Č.600/1 ; k.ú. Žilina u Nového Jičína

odvodnění staveniště

Dodavatel je povinen učinit taková opatření, aby voda vypuštěná do kanalizace nebyla znečištěna .

napojení staveniště na stávající a technickou infrastrukturu

Charakter stavby nevyžaduje rozsáhlejší přípravu. Napojení staveniště na rozvody elektro, vody a kanalizace bude řešeno napojením na stávající napojovací místa. Příjezd na staveniště bude zachován z přílehlé místní účelové komunikace. Komunikace bude sloužit po dobu výstavby jako přísnová cesta pro dopravu materiálu tak, aby se stavba mohla řádně a bezpečně provádět.

zásady pro dopravně inženýrské opatření

Příjezd a přístup na staveniště je z přílehlé místní komunikace. Dopravní značení během výstavby zůstává stejné jako při stávajícím provozu – nemění se. Stavba nevyžaduje zřízení provizorního dopravního značení pro použití během výstavby.

ochrana okolí staveniště a požadavky na související asanace, demolice, kácení dřevin

Pro potřeby staveniště nejsou žádné požadavky na asanace, demolice, kácení dřevin.

Po dobu výstavby nesmí docházet k ohrožování a nadměrnému obtěžování okolí, zvláště hlukem , prachem apod., k ohrožování bezpečnosti provozu na pozemních komunikacích, zejména se zřetelem na osoby s omezenou schopností pohybu a orientace, dále k znečišťování pozemních komunikací, ovzduší a vod, k omezování přístupu k přílehlým stavbám nebo pozemkům, k sítím technického vybavení a požárnímu zařízení. Podzemní energetické, telekomunikační, vodovodní a stokové sítě v prostoru staveniště musí být polohově a výškově vyznačeny před zahájením stavby. Veřejná prostranství a pozemní komunikace se pro staveniště smí použít jen ve stanoveném nezbytném rozsahu a době. Po ukončení jejich užívání jako staveniště musí být uvedeny do původního stavu, pokud nebudou určeny k jinému využití.

Úpravy terénu pro manipulaci a zařízení staveniště budou po skončení uvedené do původního stavu, nové terénní úpravy budou pokryté sejmoutou ornici a provedeny sadové úpravy.

Předmětná parcela není dle vyjádření dotčených orgánů dotčena podzemními inženýrskými sítěmi.

maximální zábory pro staveniště (dočasné/trvalé)

Jako staveniště bude sloužit přílehlá část k obj.parc.č. 600/1 - parcela ve vlastnictví stavebníka – dočasný zábor. Staveniště je tvořeno parcelou obdélníkového tvaru, parcela je rovinatá s travním porostem asfaltovými zpevněnými plochami .

Pozemek ve vlastnictví stavebníka je užíván jako veřejně přístupná plocha .

bilance zemních prací, požadavky na přísun nebo deponie zemin

Bilance zemních prací bude vyrovnaná. Použitelná zemina bude využita při konečných terénních úpravách, ostatní zemina bude použita pro zpětný zához terénních nerovností .

Není požadavek na přísun zeminy ani na vytvoření deponie vytěžené zeminy na okolních parcelách.

Stavbou nedojde k dotčení významných sítí technické infrastruktury.

Před začátkem stavby je stavebník povinen zajistit vytýčení všech podzemních sítí a během výstavby dbát pokynů jejich správců. Toto je povinen zajistit i u sítí neuvedených v dokumentaci, bude-li přítomnost takového zařízení zjištěna. Křížující vedení musí být v rýze řádně zajištěno, aby se zabránilo jejich poškození.

úpravy pro bezbariérové užívání výstavbou dotčených staveb

Výstavbou nebudou dotčeny okolní stavby a v okolí stavby se nepředpokládá výskyt osob s omezenou schopností pohybu a orientace při výstavbě. Staveniště zvláštní úpravy pro bezbariérové užívání nevyžaduje.

stanovení speciálních podmínek pro provádění stavby (provádění stavby za provozu, opatření proti účinkům vnějšího prostředí při výstavbě apod.)

Před výkonem a v průběhu stavebních prací (dále jen „SP“) je zhotovitel díla povinen, v rámci ochrany veřejného zájmu a bezpečnosti práce realizátorů díla, zajistit:

B.SOUHRNNÁ TECHNICKÁ ZPRÁVA

KRYTÉ STÁNÍ PRO 2 OSOBNÍ AUTOMOBILY , PARC.Č.600/1 ; k.ú. Žilina u Nového Jičína

- stavbu, zařízení staveniště a ochranu osob souvislým oplocením do výšky 1,8 m, s tím, že veškeré vstupy (vjezdy) do areálu staveniště a přístupové cesty budou označeny bezpečnostními značkami „Staveniště - nepovolaným vstup zakázán“
 - jámy nebo výkopy v areálu stavby musí být ohrazeny, popř. zakryty, přičemž jako zábranu – překážku může být zemina v kyprém stavu navršená do výše min. 0,9 m nebo jiná nápadná překážka vysoká min. 0,6 m (stavební materiál uložený v blízkosti výkopu)
 - únosnost poklopů či přechodů přes výkopy musí odpovídat jejich předpokládanému zatížení
 - skladovací plochy k ukládání materiálů budou urovňány a zpevněny - uválcovány zemními stroji, jejich mírný sklon zajistí odvod srážkových vod
 - aby byly stohy skladovaných materiálů vždy stabilní, během odběru materiálu nesmí dojít k náhlému sesunutí nebo zřícení stohu, ani nesmí dojít k náhlému pádu materiálů
 - aby všechny osoby zhotovitele SP pracující na staveništi byly vybaveny, v rozsahu vyplývajícím z prováděných pracovních činností a podle druhu působících rizik, osobními ochrannými pracovními prostředky (OOPP), vhodným náradím a ostatními pomůckami potřebnými k bezpečnému výkonu práce
 - aby během výstavby objektu a zejména v době sníženého provozu či v době mimopracovní byly zajištěny - uzavřeny všechny vstupy do areálu stavby proti vstupu nepovolaných osob
 - Vzhledem k tomu, že některé druhy SP jsou konány v mimořádných podmínkách nebo práce ve výškách, a to při montáži střešních konstrukcí, musí investor a taktéž i zhotovitel SP, v zájmu bezpečnosti práce zaměstnanců stavby, zajistit:
 - řádné vyznačení podzemních inženýrských sítí (vytýčením či vyznačením trasy jejich vedení)
 - odevzdání vyznačení tras inženýrských sítí a jiných překážek musí být provedeno písemně před samotným zahájením SP
 - před zahájením SP - zemních prací (strojních či ručních) seznámit zaměstnance, kteří budou práce vykonávat s druhy sítí, jejich trasami, hloubkou uložení, ochrannými pásmy a postupem prací, určit jim zakázané činnosti a způsoby řešení mimořádných situací, pokud nastanou
 - vhodnou zábranu, která chrání osoby před nebezpečím pádu do výkopů (hloubka často je větší jak 1,3 m), bude tvořit konstrukce dřevěného dvoutýčového zábradlí se spodní ochrannou zárážkou, jehož výška bude 1,1 m
 - při provádění svislých a vodorovných konstrukcí bude zajištěna ochrana osob-stavebníků proti pádu z výšky, především budou-li prováděny ve výškách nad 1,5 m, instalací konstrukcí kolektivní ochrany – tedy lešením, jehož stavbu provedou osoby s kvalifikací lešnáře
 - konstrukce k zajištění kolektivní ochrany - (lze použít trubková nebo dílcová lešení), lešení musí být dostatečně pevná a odolná proti vnějším vlivům, únosnost ochranných a záchytných konstrukcí bude staticky prokázána (výpočet či jiný závazný doklad)
 - volné okraje pracovišť budou zajištěny proti pádu instalací ochranných zábradlí (o min. výšce 1,1 m), která budou zhotovena jako:
 - a) jednotýčová - při výšce chráněného pracoviště nad podlahou od 1,5 až 2 m
 - b) dvoutýčová - (zárážka u podlahy) při výšce chráněného pracoviště nad okolím více jak 2 m (viz čl. 29 ČSN 73 8106)
 - prostředky osobního zajištění (POZ) - bezpečnostní postroje, lze doplnit o další prostředky (např. zkracovač lana), které rovněž zajišťují ochranu montérů proti pádu z výšky během montáže střešních krytin
 - před zahájením prací ve výškách musí být montéři seznámeni s návodem k použití POZ a také s místy jejich ukotvení (upevnění), místo ukotvení ve směru pádu musí odolávat statické síle 15 kN (cca 1500 kg)
 - prostory pod místem prací musí být během prací bezpečně zajištěny proti vstupu jiných osob, např. zákazem vstupu osob pod místo práce (prostor bude viditelně označen červenobílým pásem)
 - U budoucího objektu se nepředpokládá výskyt osob s omezenou schopností pohybu a orientace při výstavbě. Všechny úpravy budou provedeny až při dokončovacích pracích.
 - Proti vniknutí nepovolaných osob, bude provedeno opatření oplocením a zajištění uzamykatelnými bránami.
- Tato dokumentace po provedení výběrového řízení na hlavního dodavatele stavby musí být jím dopracována do rozsahu realizační dokumentace a projednána s investorem nebo jeho přímým zástupcem (technický dozor stavebníka) ještě před zahájením stavebních prací.

B.SOUHRNNÁ TECHNICKÁ ZPRÁVA

KRYTÉ STÁNÍ PRO 2 OSOBNÍ AUTOMOBILY , PARC.Č.600/1 ; k.ú. Žilina u Nového Jičína

Dále hlavní dodavatel zpracuje opatření pro zajištění bezpečnosti práce pracovníků na stavbě včetně požadavků projektanta před zahájením prací a toto odsouhlasí s investorem a projektantem nejpozději 7 dní před zahájením prací. Staveniště bude označeno tabulkami s výstražnými nápisy.

Vzhledem k charakteru stavby není uvažováno s dočasnými objekty zařízení staveniště. Pro účely skladování budou využívány stávající prostory.

Nejsou navrženy stavby zařízení staveniště vyžadující ohlášení.

zásady bezpečnosti a ochrany zdraví při práci na staveništi, posouzení potřeby koordinátora bezpečnosti a ochrany zdraví při práci podle jiných právních předpisů

V průběhu výstavby pak budou dodrženy ustanovení Vyhl.č. 591/2006 Sb. a 362/2005 Sb. o bezpečnosti práce a technických zařízení při stavebních pracích.

Zhotovitel stavebně-montážních prací spolu se zadavatelem na základě zvolené technologie, použité mechanizace, rozsahu provozních vlivů, počtu pracovníků a firem písemně stanoví rozsah zodpovědnosti a před zahájením prací a v jejím průběhu zajistí, aby bylo pracoviště náležitě zajištěno a vybaveno, byly dodržovány zásady bezpečného chování na pracovišti v souladu se směrnicí 89/391 EHS, NV 361/2007, zákonem 309/2006 Sb. v platném znění a předpisů souvisejících.

Stavba bude prováděna dodavatelským způsobem právnickou, nebo fyzickou osobou oprávněnou k podnikání, která má stavební nebo montážní práce v předmětu své činnosti povolené podle zvláštních předpisů. Zhotovitel stavby a technologie musí provést její realizaci v odpovídající kvalitě při dodržování požadovaných vlastností a parametrů. Zhotovitel stavby odpovídá za respektování všech obecně platných právních předpisů a jiných na stavbu uplatnitelných požadavků, včetně předpisů k zajištění bezpečnosti práce a technických zařízení chránící život a zdraví osob.

Stavba musí být provedena podle schválené projektové dokumentace. Změny oproti schválenému projektu musí být do příslušné dokumentace zaznamenány a odsouhlaseny stavebním úřadem.

Při provádění stavebně-montážních prací je nutné dodržet správné technologické postupy ve smyslu technologických pravidel, za jejichž zpracování odpovídá zhotovitel stavby. Vedení stavby musí zajistit plnění všech zásad a předpisů bezpečnosti práce a ochrany zdraví při provádění stavby.

O zajištění předepsaných opatření, použití nejlepších dostupných ochranných prostředků s předností prostředků kolektivního zajištění, o předávání pracovišť jednotlivým zhotovitelům, o provádění instruktáže každé osoby, která s vědomím zhotovitele stavby vstoupí na staveniště, o předávání dočasných stavebních konstrukcí do užívání je třeba pořídit zápis do stavebního deníku.

Pracovníci zhotovitele stavby budou podrobně seznámeni před započítím výstavby se závaznými předpisy pro organizaci bezpečné práce.

Při provádění stavby musí být dodrženy požadavky správců veškerých inženýrských sítí, které jsou součástí stavebního povolení.

Všechny osoby pohybující se s vědomím stavby po staveništi, a to nejen pracovníci jednotlivých zhotovitelů, musí být řádně proškoleni, v rozsahu působnosti a své pracovní činnosti na staveništi a vybaveny patřičnými osobními ochrannými pracovními pomůckami.

Za dodržování bezpečnosti práce na staveništi v průběhu výstavby plně zodpovídá zhotovitel stavby a jím pověřené osoby.

Dále upozorňuje zpracovatel dokumentace zhotovitele stavby na nutnost zamezit možnosti přístupu nepovolaných fyzických osob a hlavně dětí na staveniště v rozsahu stanoveném v příloze č. 1 NV č. 591/2006 Sb. Základní povinnosti zhotovitele stavby na staveništi

Zhotovitel stavby odpovídá za plnění svých povinností, které mu ukládají právní předpisy upravující požadavky na bezpečnost a ochranu zdraví (dále jen BOZP) při provádění stavebních prací tj. zejména zákon č. 262/2006 Sb., zákoník práce, ve znění pozdějších předpisů, zákon č. 309/2006 Sb., ve znění pozdějších předpisů, NV č. 591/2006 Sb., NV č. 362/2005 Sb. a NV č. 101/2005 Sb., NV č. 378/2001 Sb., NV č. 361/2007 Sb.

- Vyhl. ČÚBP a ČBÚ č.324/1990Sb. o bezpečnosti práce a technických zařízeních při stavebních pracích, především pro práce ve výškách a procesech panelové montáže.

- Zákon č. 114/1992Sb. o ochraně přírody a krajiny.

- Zákon č. 133/1985 Sb. o požární ochraně vč. pozdějších předpisů

- Zákon č. 185/2001 Sb. o odpadech.

B.SOUHRNNÁ TECHNICKÁ ZPRÁVA

KRYTÉ STÁNÍ PRO 2 OSOBNÍ AUTOMOBILY , PARC.Č.600/1 ; k.ú. Žilina u Nového Jičína

- Vyhláška MŽP č. 383/2001 Sb. o podrobnostech nakládání s odpady
- ČSN 736133 nahrazuje ČSN 733050 Zemní práce
- ČSN 736005 Prostorové uspořádání sítí technického vybavení
- Hygienické předpisy
- Nařízení vlády č. 148/2006 Sb. o ochraně zdraví před účinky hluku a vibrací

Po dobu výstavby je nutno dodržovat platné ČSN a bezpečnostní předpisy k vyloučení úrazu elektrickým proudem a výbuchu plynu.

Za bezpečnost práce při výstavbě zodpovídá zhotovitel. Před zahájením stavby prokazatelně proškolí pracovníky své i svých subdodavatelů.

Nutno dodržovat bezpečnostní opatření při provádění výkopových prací, zejména při křížení se stávajícími inženýrskými sítěmi. V místě křížení nebo blízkého kontaktu se stávajícími podzemními a nadzemními sítěmi se předepisuje provádění ručních výkopů a manipulace s materiálem. Je nutno dodržovat stanovené podmínky správců jednotlivých stávajících sítí, které se promítly do stavebního povolení a jsou obsaženy podrobně ve vyjádřeních, která jsou součástí dokladové části projektu.

vliv provádění stavby na okolní stavby a pozemky

Stavba nebude mít žádné negativní vlivy na okolní pozemky a stavby.

Stavba je součástí úprav v dané doposud využívané lokalitě a její provedení nemá žádné negativní vlivy na své okolí. Okolní pozemky nebudou realizací stavebních prací ani budoucím provozem stavby dotčeny. Po dobu výstavby novostavby ani při jejím dalším užívání její případné negativní účinky na okolní pozemky a stavby zejména pak: škodlivé exhalace, hluk, teplo, otřesy a vibrace, prach, zápach, znečišťování vod i pozemních komunikací a zastínění okolních budov nepřekročí limity uvedené v příslušných předpisech. Po dobu realizace stavby dojde k přechodnému zhoršení životního prostředí. Zhoršení bude způsobeno hlukem a prašností při provádění stavebních činností. Realizací stavby nebude negativně ovlivněna ochrana přírody a krajiny ani vodních toků.

S odpady vzniklé při stavbě bude nakládáno v souladu s požadavky zákona 185/2001/ Sb. a Vyhl. MŽP č. 381/2001 Sb. v platném znění. Zařazení odpadů dle jednotlivých kódů bude uvedeno v dokumentaci pro stavební povolení.

maximální produkovaná množství a druhy odpadů a emisí při výstavbě, jejich likvidace

Odpad při stavební činnosti budou tvořit především zbytky stavebních materiálů (zdívo, beton, dřevo, minerální a asfaltová izolace, keramické dlažby, omítkoviny, odřezky plastů, kabelů, různý kovový odpad apod.), vykopaná zemina a obaly ze stavebních materiálů (fólie PE, PVC, papírové pytle, dřevo apod.) apod. Stavební odpad bude tříděn a odvážen k recyklaci, případně na skládku. Dodavatel stavby doloží ke kolaudaci doklady způsobu likvidace odpadu. V nakládání s odpady bude v průběhu výstavby postupováno dle zákona č. 383/2008 Sb.

Běžný komunální odpad vzniklý při provozu bude ukládán do odpadkových nádob popelnic. Řešení hospodaření s odpady vznikajícími při vlastní činnosti stavebníka po kolaudaci je v souladu s podmínkami zákona č. 185/2001 Sb. a bude řešeno v rámci programu odpadového hospodářství jednotlivých provozovatelů. Likvidace komunálního odpadu bude zajištěna prostřednictvím svazu organizovaného správou města.

Komunální odpad jako jsou nevratné obaly, sklo, plechovky, papír a podobně bude tříděn a ukládán do popelnic, případně plast. Pytlů a pravidelně odvážen. Biologický odpad nebude novostavbou objektu produkován. Stavební suť a materiál ze stavby vzniklý po dobu výstavby bude tříděn, část bude odvezena na předem určené skládce a část bude recyklována a použita pro zpětné použití v zásypech apod. Odstraňování odpadů ze stavby zajistí zhotovitel stavby, např. jejich dalším využitím nebo odvozem na skládku. S odpady bude nakládáno v souladu s platnou legislativou (vyhláška MŽP č. 381/2001 Sb., o podrobnostech nakládání s odpady). Pro odstranění odpadů musí mít dodavatel stavby uzavřenou smlouvu s firmou oprávněnou k odstraňování odpadů. Pro výstavbu nesmí být použity materiály, u kterých není znám způsob odstraňování po jejich použití.

Kategorizace odpadů

Zařazování odpadů podle kategorií se provádí dle §3 Vyhlášky č. 381 / 2001 Sb., odst. Stavební a demoliční odpady, se kterými může být nakládáno na stavbě.

Katalogové číslo Název druhu odpadu Původ odpadu

- 15 01 01 Papírové a lepenkové obaly stavebnictví - zbytky ze stavby
- 15 01 02 Plastový obal stavebnictví - zbytky ze stavby
- 15 01 04 Kovové obaly stavebnictví - zbytky ze stavby
- 17 01 01 Beton stavebnictví - zbytky ze stavby
- 17 01 02 Cihla stavebnictví - zbytky ze stavby
- 17 01 03 Tašky a keramické výrobky stavebnictví - zbytky ze stavby
- 17 02 01 Dřevo stavebnictví - zbytky ze stavby
- 17 02 02 Sklo realizace stav. prací
- 17 02 03 Plasty realizace stavebních prací
- 17 03 02 Asfaltové směsi neuvedené pod číslem
- 17 03 01 úpravy a budování komunikací
- 17 04 05 Železo nebo ocel stavba

B.SOUHRNNÁ TECHNICKÁ ZPRÁVA

KRYTÉ STÁNÍ PRO 2 OSOBNÍ AUTOMOBILY, PARC.Č.600/1 ; k.ú. Žilina u Nového Jičína

17 04 11 Kabely neuvedené pod číslem 17 04 10 stavba
17 05 04 Zemina a kamení neuvedeny pod číslem 17 05 03 zemní práce
17 06 04 Izolační materiály neuvedeny pod čísly
17 06 01 a 17 06 03 realizace stavebních prací
20 01 01 Papír a lepenka realizace stavebních prací
20 01 28 Barva, tiskařské barvy, lepidla a pryskyřice neuvedené pod číslem
20 01 27 realizace stavebních prací
20 02 01 Biologický rozložitelný odpad přípr. práce, vegetační úpravy
20 03 01 Směsný komunální odpad provoz zařízení staveniště

Přehled hlavních druhů nebezpečných odpadů vznikajících při výstavbě

Katalogové číslo Název druhu odpadu Původ odpadu

20 01 21 Zářívka a ostatní odpad s obsahem rtuti Vybavování interiéru

Doklady o uložení odpadu a jeho likvidaci na skládky budou předloženy u kolaudace.

Staré zářívky – ukládat do izolovaných nádob a likvidovat odbornou firmou.

Odpady vznikající při provozu S veškerým odpadem, vznikajícím při provozu v rodinném domě, bude nakládáno ve smyslu zákona č. 185/2001 Sb., o odpadech a vyhlášky č. 383/2001 Sb., o podrobnostech nakládání s odpady. Provozem rodinného domu bude vznikat pouze běžný komunální odpad, odvoz a likvidace odpadů při provozu bude řešena specializovanou firmou, se kterou investor uzavře smlouvu o odvozu a likvidaci odpadu.

Pokud je stavba situována do oblasti se zhoršenou kvalitou ovzduší, ve které je překračován imisní limit pro frakci poletavého prachu-suspendované částice PM10, je nutné, aby při realizaci stavby byla maximálně omezována prašnost – např. zkrácením vodou za suchého a větrného počasí, instalací oklepových roštů pro automobily při výjezdu ze staveniště, úklidem okolních komunikací při jejich znečištění v důsledku stavební činnosti apod.

Přehled legislativy

V souladu se zákonem č. 183/2006 Sb. o územním plánování a stavebním řádu (stavební zákon), a jeho prováděcími vyhláškami č. 498/2006 Sb., č. 499/2006 Sb., č. 500/2006 Sb., č. 501/2006 Sb., č. 502/2006 Sb. (č. 137/1998), č. 503/2006 Sb., č. 526/2006 Sb. jsou v projektové dokumentaci ke stavebnímu povolení zahrnuty nároky na zneškodňování odpadů.

V souladu se zákonem č. 185/2001 Sb. o odpadech v platném znění s jeho prováděcími vyhláškami

č. 381/2001 Sb., č. 383/2001 Sb., 384/2001 Sb., č. 376/2001 Sb. a zákonem 183/2006 Sb. s jeho

prováděcími vyhláškami č. 137/1998 Sb., č. 501/2006 Sb., jsou v projektové dokumentaci ke stavebnímu povolení zahrnuty nároky na zneškodňování odpadů.

Vyhláška MŽP č. 381 / 2001 Sb., kterou se stanoví Katalog odpadů, Seznam nebezpečných odpadů a seznamy odpadů a států pro účely vývozu, dovozu a tranzitu odpadů a postup při udělování souhlasu k vývozu, dovozu a tranzitu odpadů (Katalog odpadů) s účinností od 1. 1. 2002

Vyhláška MŽP č. 383 / 2001 Sb., o podrobnostech nakládání s odpady, účinnost od 1. 1. 2002

Vyhláška MŽP č. 376 / 2001 Sb., o hodnocení nebezpečných vlastností odpadů, účinnost od 1. 1. 2002 Vyhláška MŽP č. 384 / 2001 Sb., o nakládání s polychlorovanými bifenylly, polychlorovanými terfenylly, monometyltetrachlordifenylmetanem, monometyldichlordifenylmetanem, monometyldibromdifenylmetanem a veškerými směsmi obsahujícími kteroukoliv z těchto látek v koncentraci větší než 50 mg/kg (o nakládání s PCB), účinnost 1. 1. 2002 Zákon včetně prováděcích vyhlášek stanoví:

- pravidla pro předcházení vzniku odpadů a pro nakládání s nimi při dodržování ochrany životního

prostředí, ochrany zdraví člověka,

- práva a povinnosti osob v odpadovém hospodářství a působnost orgánů veřejné správy

Zákon obsahuje:

- povinnosti při nakládání s odpady – povinnosti původců odpadů, povinnosti při využívání odpadů,

povinnosti při odstraňování odpadů

- postup pro zařazování odpadů podle druhů a kategorií uvedených v "Katalogu odpadů"

- povinnosti při přepravě a dopravě odpadů

- evidence a ohlašování odpadů

- stanoví působnost orgánů veřejné správy

Na základě platných předpisů, které upravují nakládání s odpady, je možno formulovat základní povinnosti účastníků výstavby pro oblast odpadového hospodářství:

- zhotovitel stavebních prací musí nakládat s odpady pouze způsobem stanoveným v zákoně a předpisy vydanými k jeho provedení, vést průběžnou evidenci odpadů, rozsah je stanoven ve vyhlášce č. 383/2001 Sb.

- při nakládání s odpady nesmí být ohroženo lidské zdraví ani ohrožováno nebo poškozováno životní prostředí

- veškerá manipulace s odpady musí probíhat podle daných předpisů, zejména se jedná o likvidaci odpadů, které jsou zařazeny do kategorie nebezpečný

- odpady musí být odstraňovány pouze způsobem uvedeným v zákoně (např. skládkách, spalovnách), případně mohou být předány oprávněné osobě k nakládání s odpady podle tohoto zákona nebo podle zvláštních předpisů

- nakládat s nebezpečnými odpady je možné pouze se souhlasem příslušného orgánu státní správy

- k převzetí odpadu do svého vlastnictví je oprávněna pouze právnická nebo fyzická osoba oprávněná k podnikání, která je provozovatelem zařízení k využití, odstranění, ke sběru nebo k výkupu určeného druhu odpadu

- zhotovitel stavebních prací musí zajistit pravidelnou kontrolu stavebních mechanismů s tím, že pokud dojde k úniku ropných látek do zeminy, je nutné tuto kontaminovanou zeminu ihned vytěžit a zajistit její dekontaminaci.

B.SOUHRNNÁ TECHNICKÁ ZPRÁVA

KRYTÉ STÁNÍ PRO 2 OSOBNÍ AUTOMOBILY , PARC.Č.600/1 ; k.ú. Žilina u Nového Jičína

ochrana životního prostředí při výstavbě

S ohledem na charakter stavby a navrhovaného provozu lze předpokládat, že realizací předmětné stavby nedojde ke zhoršení stávajícího stavu životního prostředí přilehlé lokality.

Vztah k zákonu č. 100/2001 Sb. o posuzování vlivu na životní prostředí, ve znění pozdějších předpisů (E.I.A.) - vzhledem k charakteru stavby záměr nepodléhá zjišťovacímu řízení.

Je však nutno konstatovat, že samotná realizace stavby, jako každá stavební činnost, bude mít negativní vliv hlavně na blízké okolí navrhované stavby. Z výše uvedeného je zřejmé, že bude nutné zabezpečit omezení těchto vlivů na co nejmenší míru. Tato problematika bude řešena při realizaci dle platných předpisů a norem souvisejících s prováděním stavby.

Po dobu realizace stavby dojde k přechodnému zhoršení životního prostředí. Zhoršení bude způsobeno hlukem a prašností při provádění stavebních činností.

postup výstavby, rozhodující dílčí termíny

Přesné termíny zahájení a dokončení stavby určí investor při výběrovém řízení na dodavatele stavby.

Předpokládané převzetí staveniště a příprava stavby je 15 dní před zahájením stavby.

Předpokládaná doba výstavby od vydání stavebního povolení je do 3 měsíců.

Zahájení stavby 06/2017

Dokončení 08/2017

Stavba bude realizována dodavatelsky . Po dobu výstavby dodavatel stavby **stavební deník** .

Po dokončení výstavby se provede zdokumentování skutečného provedení stavby, jež bude předloženo při kolaudačním řízení.

V Novém Jičíně 03/2017

Ing.Radek Petřkovský

D.1.1a ARCHITEKTONICKO –STAVEBNÍ ŘEŠENÍ TECHNICKÁ ZPRÁVA

KRYTÉ STÁNÍ PRO 2 OSOBNÍ AUTOMOBILY , parc.č.600/1 ; k.ú.Žilina u Nového Jičína

a) Účel objektu

Záměrem investora je :

Předmětem záměru je provedení krytého stání pro 2 osobní automobily . Záměr je umístěn ve volné proluce mezi stavbami parc.č. 600/3 a 591 . V současné době je v prostoru zpevněná plocha , dešťové vody stékají do přilehlé kanalizace.

b) Zásady architektonického , funkčního , dispozičního a výtvarného řešení vegetačních úprav okolí objektu , včetně řešení přístupu a užívání objektu osobami s omezenou schopností pohybu a orientace

Kryté stání - vestavba mezi stěny sousedních objektů , sedlová střecha se skládanou krytinou. Podhled tvoří palubky. Střešní konstrukce je položena na ocelové vaznice , které podepírají ocelové sloupky. Vzhledem k maximálnímu využití prostoru, je minimalizován počet sloupků a tím je zvětšené světlé rozpětí vrcholové a přední vaznice.

c) Kapacity užitkové plochy , obestavěné prostory , zastavěné plochy , orientace , osvětlení a oslunění

technická data návrhu :

SO 01 KRYTÉ STÁNÍ PRO 2 OSOBNÍ AUTOMOBILY

Konstrukce krytého přístřešku - tvoří ocelová nosná konstrukce s nosnými sloupky a vaznicemi . Ocelové vaznice jsou kotveny do okolního zdiva kotvami M24 na polymercementovou maltu do hl.min.300mm. Sloupky jsou kotveny přes patní plechy do beton. patek ...4ks kotev M20.

Na ocelové konstrukci je navržena konstrukce krovu – kterou tvoří krokve a kleštiny.

Střešní plášť tvoří plnoplošné palubkové bednění , folie, latění , betonová krytina , střešní systém odvětrání.

Nosná ocelová konstrukce je přikotvena do navržených betonových patek .

Dřevěná konstrukce bude opatřena lazurou , ocelová konstrukce bude opatřena syntetickým nátěrem .

Zpevněnou plochu tvoří betonová dlažba.

Plocha střechy bude napojena na stávající přípojku dešťové kanalizace.

Nedílnou součástí je statický výpočet č. 1989 z 03/2017 zpracovaný Ing.Chrobákem .

d) Technické a konstrukční řešení objektu,jeho zdůvodnění ve vazbě na užití objektu a jeho požadovanou životnost

stavební systém :

základy

obvodové a nosné konstrukce

strop

schodiště

komín

krov

krytina

vnitřní povrchové úpravy

podlahy

beton.patky

sloupky ocelové U svařence ,
vaznice ocelové U svařence

tvoří střešní konstrukce

nevyskytuje se

nevyskytuje se

dřevěná vaznicová soustava

skládaná betonová krytina ,
poplast. Pz

nevyskytuje se

betonová zámková dlažba,
zahradní obrubníky

D.1.1a ARCHITEKTONICKO –STAVEBNÍ ŘEŠENÍ TECHNICKÁ ZPRÁVA

KRYTÉ STÁNÍ PRO 2 OSOBNÍ AUTOMOBILY , parc.č.600/1 ; k.ú.Žilina u Nového Jičína

fasáda, vnější povrchové úpravy

výplně otvorů
okapní systém
vytápění

fasády stávajících objektů
lazura dřevěných prvků ,
syntetický nátěr ocel.konstr.
nevyskytuje se
poplast. PZn systém
není předmětem

Pro výstavbu jsou navrženy standardní , certifikované materiály a technologie ,
splňující platné normy a předpisy .

- e) **Tepelně technické vlastnosti stavebních konstrukcí a výplní otvorů**
Vzhledem k charakteru není předmětem .
- f) **Způsob založení objektu s ohledem na inženýrsko-geologického a hydrogeologického průzkumu**
Objekt bude založen standardním způsobem – tj. betonovými pásy do nezamrzé hloubky min.1000mm oproti okolnímu terénu . .
- g) **Vliv objektu a jeho užívání na životní prostředí a řešení případných negativních účinků**
Vzhledem k charakteru není posuzováno .
- h) **Dopravní řešení**
Obslužnost objektu stávající napojení
- i) **Ochrana objektu před škodlivými vlivy vnějšího prostředí , protiradonová opatření**
Vzhledem k charakteru není posuzováno .
- j) **Dodržení obecných požadavků na výstavbu**
Projekt je zpracován v souladu s
Vyhláškou č.268/2009 Sb., o technických požadavcích na stavby ze dne 12.9.2009.
Vyhláškou č.501/2006 Sb., o obecných požadavcích na využívání území ze dne 10.11.2006 .



D.1.2a STAVEBNĚ – KONSTRUKČNÍ ŘEŠENÍ TECHNICKÁ ZPRÁVA

KRYTÉ STÁNÍ PRO 2 OSOBNÍ AUTOMOBILY , parc.č. 600/1 ; k.ú. Žilina u Nového Jičína

a) Popis navrženého konstrukčního systému stavby, výsledek průzkumu stávajícího stavu nosného systému stavby při návrhu její změny

Základy	betonové, monolitické patky beton C20/25 – XC2
Svislé konstrukce	ocel S235 JR
Stropní konstrukce	součást střešní konstrukce
Střecha	krokve a kleštiny – řezivo C24 vaznice ocel S235 JR krytina betonová skládaná

b) Navržené výrobky, materiály a hlavní konstrukční prvky

Základy - betonové monolitické , beton C20/25-XC2

Svislá nosná konstrukce - válcované profily- svařence 2U dle výkr.části

Střešní konstrukce střecha sedlová
 řezivo C24-rostlé , ocel S235 JR

c) Hodnoty užitných, klimatických a dalších zatížení uvažovaných při návrhu nosné konstrukce

Žilina u Nového Jičína

Užitné zatížení stropní konstrukce

Dle ČSN EN 1991 Eurokód 1: Zatížení konstrukcí-část 1-1: Obecná zatížení – objemové tíhy, vlastní tíha a užitná zatížení staveb

Užitná kategorie H – střechy nepřístupné s výjimkou běžné údržby a oprav
 $q_k = 0,750 \text{ kN/m}^2$

Zatížení sněhem dle ČSN EN 1991-1-3:2005/Z1:2006

Sněhová oblast

III.

Charakteristická hodnota zatížení sněhem

$s_k = 1,50 \text{ kN/m}^2$

Typ krajiny

normální

$c_e = 1,00$

Součinitel prostupu tepla

$c_t = 1,00$

Zatížení větrem dle ČSN 1991-1-4 /EC1/

Větrová oblast

II.

Základní hodnota rychlosti větru

$v_{tref,0} = 25,00 \text{ m/s}$

d) Návrh zvláštních ,neobvyklých konstrukcí ,konstrukčních detailů, technologických postupů

Stavba bude realizována standardními postupy v souladu s požadavky a doporučeními výrobců.

e) Technologické podmínky postupu prací, které by mohly ovlivnit stabilitu vlastní konstrukce, případně sousední stavby

V případě úprav měnících schválenou projektovou dokumentaci bude ze strany dodavatelské firmy dodána prováděcí dokumentace , vč. statického posouzení provedeného systému.

D.1.2a STAVEBNĚ – KONSTRUKČNÍ ŘEŠENÍ TECHNICKÁ ZPRÁVA

KRYTÉ STÁNÍ PRO 2 OSOBNÍ AUTOMOBILY ,parc.č. 600/1 ; k.ú. Žilina u Nového Jičína

- f) **Zásady pro provádění bouracích prací a podchycovacích prací a zpevňovacích konstrukcí či prostupů**
Bourací práce – se nevyskytují – jedná se o novostavbu.
- g) **Požadavky na kontrolu zakrývaných konstrukcí**
- Kontrola a posouzení základové spáry
 - Kontrola hutnění násypu pod zámkovou dlažbou
 - Kontrola ocelové nosné konstrukce / spoje
 - Kontrola střešní konstrukce / spoje
-
- h) **Seznam použitých podkladů, ČSN, technických předpisů, odborné literatury, software**
- Užitné zatížení stropní konstrukce - dle ČSN EN 1991 Eurokód 1: Zatížení konstrukcí-
část 1-1: Obecná zatížení –objemové tíhy, vlastní tíha a užitná zatížení staveb
Zatížení sněhem dle ČSN EN 1991-1-3: /2005/Z1:2006
Zatížení větrem dle ČSN 1991-1-4 /EC1/
.....
- i) **Specifické požadavky na rozsah a obsah dokumentace pro provádění stavby, případně dokumentace zajišťované jejím zhotovitelem**
Nejsou



VÝPIS ŘEZIVA KROVU RD

OZN	POPIS	PROFIL (MM)		PRŮŘEZOVÁ PLOCHA (CM2)	PLOCHA IBM (M2)	DĚLKA (MM)	KS	KUBATURA IKS (M3)	KUBATURA CELKEM (M3)	KUBATURA/OZN (M3)	DĚLKA CELKEM (BM)	DĚLKA/OZN (BM)	PLOCHA/OZN (M2)	POZNÁMKA
		ŠÍŘKA	VÝŠKA											
A	KROKEV	100	160	160	0,52	3600	16	0,06	0,92	0,92	57,60	57,60	29,95	
A	KROKEV	100	160	160	0,52	1500	1	0,02	0,02	0,02	1,50	1,50	0,78	
B	KLEŠTINA	80	200	160	0,56	6400	8	0,10	0,82	0,82	51,20	51,20	23,67	
CELKEM										1,76		110,30	59,40	

G	BEDNĚNÍ PALUBKY 20MM	20	46,88	BEZ PRŮŘEZU
---	----------------------	----	-------	-------------

VÝPIS ZÁMĚČNICKÝCH PRVKŮ

OZN	POPIS	DĚLKA (MM)	JEDNOTKA	HMOTNOST /JEDN (KG)	HMOTNOST / PRVEK (KG)	KS	HMOTNOST CELKEM /OZN (KG)	POZNÁMKA
C	U 140	7300	BM	16,00	116,80	2	233,60	
	OCELOVÁ OKAPOVÁ VAZNICE SVAŘENEC 2U							
D	U200	5400	BM	25,30	136,62	2	273,24	
	OCELOVÁ OKAPOVÁ VAZNICE SVAŘENEC 2U							
E	U260	6700	BM	37,90	253,93	2	507,86	
	OCELOVÁ VRCHOLOVÁ VAZNICE SVAŘENEC 2U							
F	U100							
	OCEL.SLOUPKY 2U							
		2500	BM	10,60	26,50	4	106,00	
		2600	BM	10,60	27,56	6	165,36	
		3500	BM	10,60	37,10	4	148,40	
	OCEL ŠÍROKÁ 300/300/14		KS		10,60	7	74,20	
CELKEM							1 508,66	